

# VD5 DVD Player

Der VD5 basiert auf dem Denon DVD 1940.

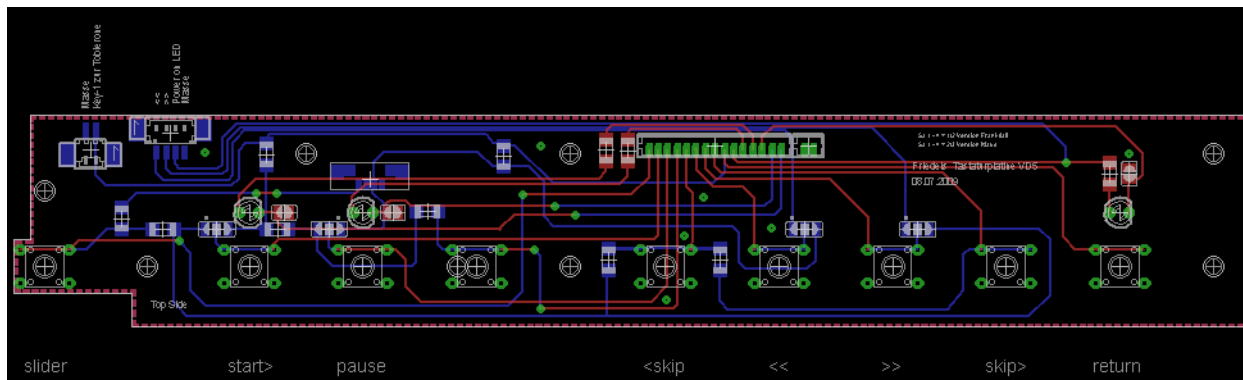
Es wurde ein CD Chassis für den Umbau verwendet. Dabei sind vom Innenrahmen alle Teile original Braun.

Der Frontinnenrahmen wurde im Bereich der Tasten ausgesägt.

Es wurden folgende Platinen zum Teil extra für diesen Umbau entwickelt.

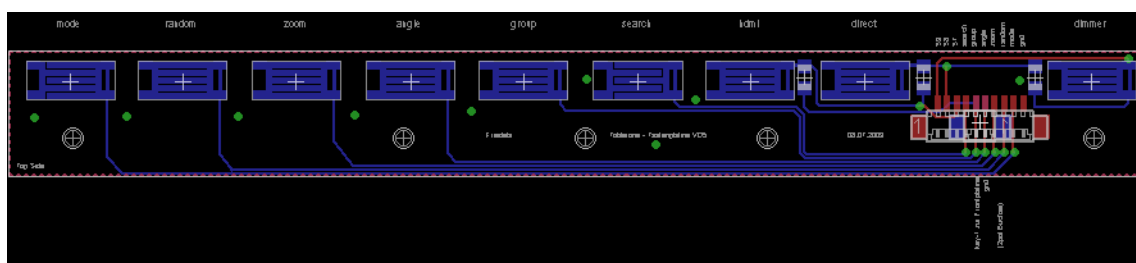
1. Fronttastenplatine
2. Toblerone Platine
3. Display Adapter Platine
4. Display Platine
5. Fernbedienungswandler Platine
6. Power/LED Platine

## 1. Fronttastenplatine



Die originale Schaltung des Denon nutzt eine Widerstandskombination für die Tastenfunktionen. Es werden nur zwei Datenleitungen für alle Laufwerkfunktionen genutzt. Es werden Widerstände in Reihe geschaltet und dazwischen Abgriffe für die Laufwerkstasten getätigt. Diese Schaltung wurde auf der Fronttastenplatine nachgebildet. Es geht ein 4poliges Flexiband zum Mainboard. Somit müssen keine aufwändigen Verkabelungen der einzelnen Tasten vorgenommen werden. Für spätere Umbauten wurden alle Tasten und LEDs auf eine eigene Buchsenleiste geführt.

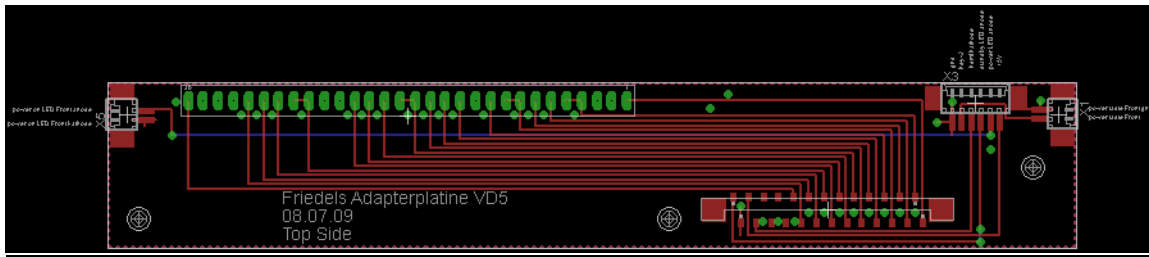
## 2. Toblerone Platine



Die Toblerone Platine wurde so konzipiert, dass die originalen Braun Gummitasten der CD3 Toblerone weiter genutzt werden können. Es wurden Tastenfunktionen der originalen Denon Fernbedienung ausgelagert, die mit der RC1 aus Platzgründen nicht übernommen werden konnten. Diese Funktionen gehen auf eigene Ports der Fernbedienwandler Platine.

Die Toblerone wird wie beim CD3 mit einer Luftpumpe bei Betätigung langsam geöffnet.

### 3. Display Adapter Platine



Das Display des Denon sitzt im VD5 in der Schublade, so wie beim CD5.

Dazu wurden die Anschlüsse des Displays unter der Alu Wanne hinter das DVD Laufwerk geführt und da auf die Display Adapter Platine gelegt. Von da aus gehen die Anschlüsse auf eine Flexiband Buchse, die sich genau hinter der Schublade des Laufwerks befindet.

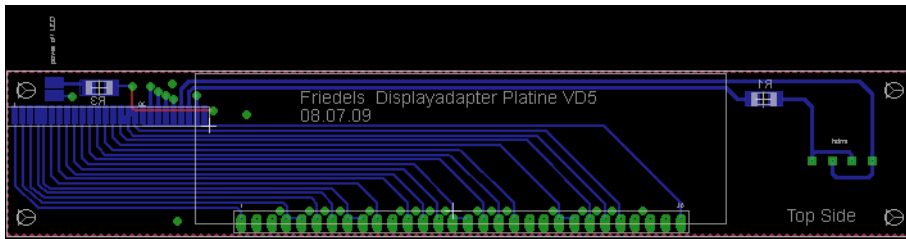
Von da aus geht ein Flexiband, welches unter die linke Seite der Schublade geklebt ist auf die Display Platine, die sich in der Front der Schublade befindet.

Weiterhin werden die Anschlüsse der Power off LED und der HDMI LED für die Display Platine auf dieser Adapter Platine abgegriffen.

Die Power on LED über der return Taste in der Front, sowie die Power Taste werden ebenfalls von dieser Platine abgegriffen.

Auf der Display Adapter Platine sitzt eine Makrolon Scheibe, durch die das Flexiband geführt ist. Dadurch werden die Zugkräfte, die sich auf die Flexibuchse durch Öffnen und Schließen der Schublade auswirken würden, von dieser abgeleitet.

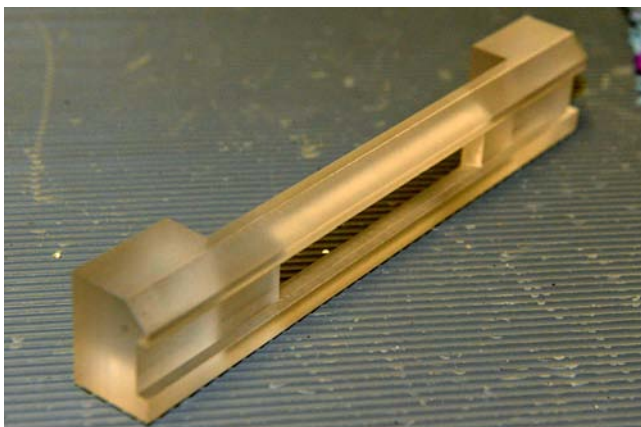
### 4. Display Platine



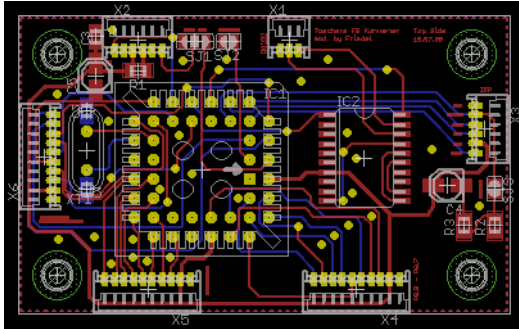
Auf der linken Seite ist das Flexiband auf diese Platine gelötet, darüber der Anschluss der Power Off LED. In der Mitte der Platine ist das Display aufgelötet und auf der rechten Seite der Anschluss für eine Flächen LED. Damit wird ein HDMI Schriftzug hinterleuchtet, wenn HDMI eingeschaltet ist.

Das Display selber ist größer, als das originale CD Display des CD5. Aus diesem Grund ist eine Konkavlinse vor dem Display angebracht, welches die Schrift kleiner macht.

Die Display Front selber ist aus Kunststoff geätzt.

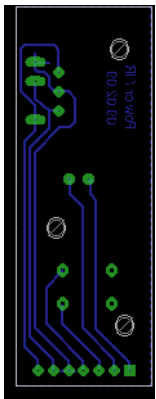


## 5. Fernbedienadapter Platine



Auf der Platine sitzt ein Atmel Chip, womit die Fernbedienung Funktionen von Denon nach Braun umgesetzt werden. Außerdem können an den Buchsen X4 – X6 Tasten angeschlossen werden die an der Ortsbedienung in der Toblerone sitzen. Mit dem IC2 wird die Master Remote Funktion realisiert.

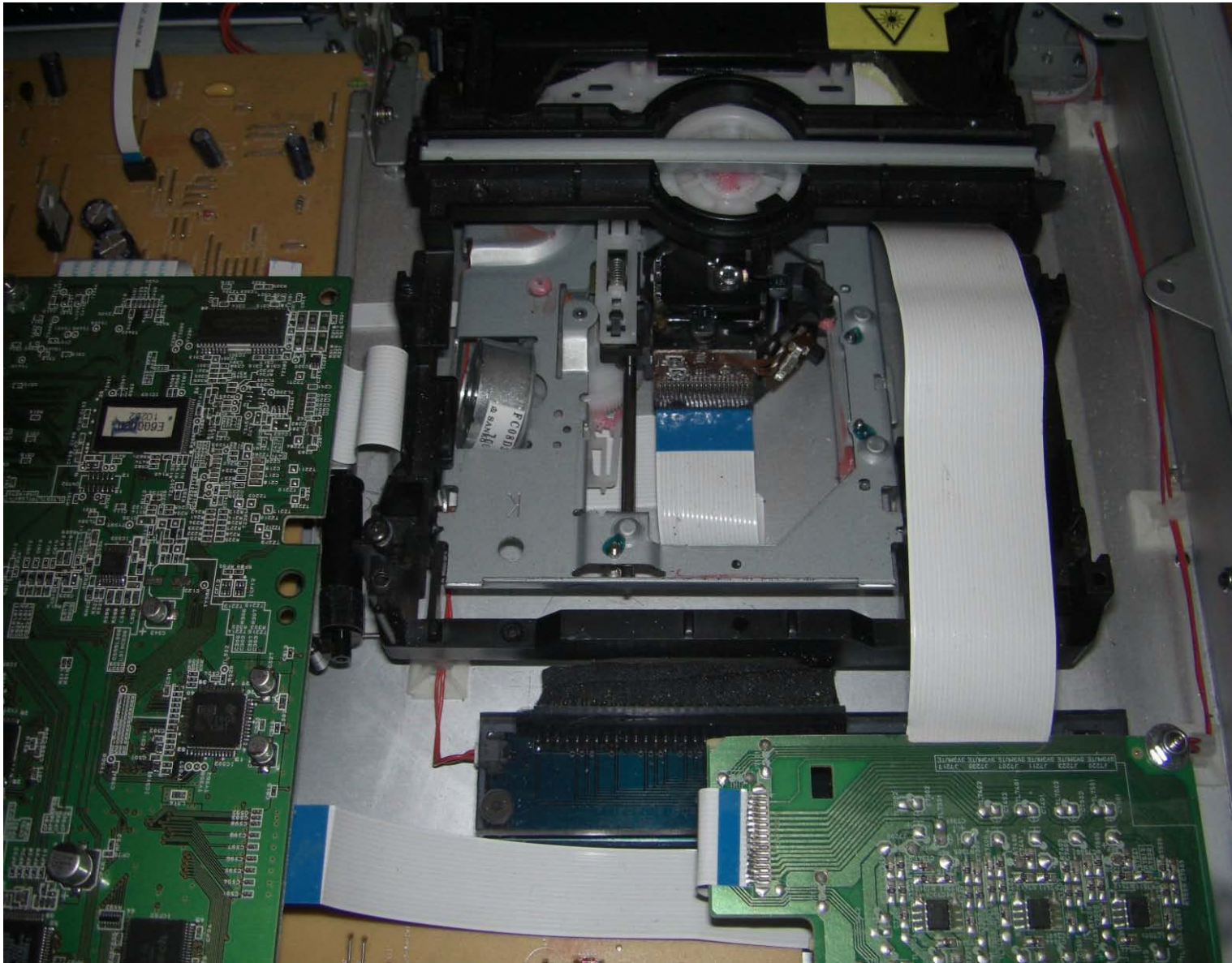
## 6. Power/LED Platine



Diese Platine sitzt ganz links hinter der Front. Darauf befinden sich der Infrarot Empfänger und die Power Taste.

Optional kann noch eine Power LED auf die Platine gelötet werden. Bei diesem Gerät wird das aber nicht genutzt.

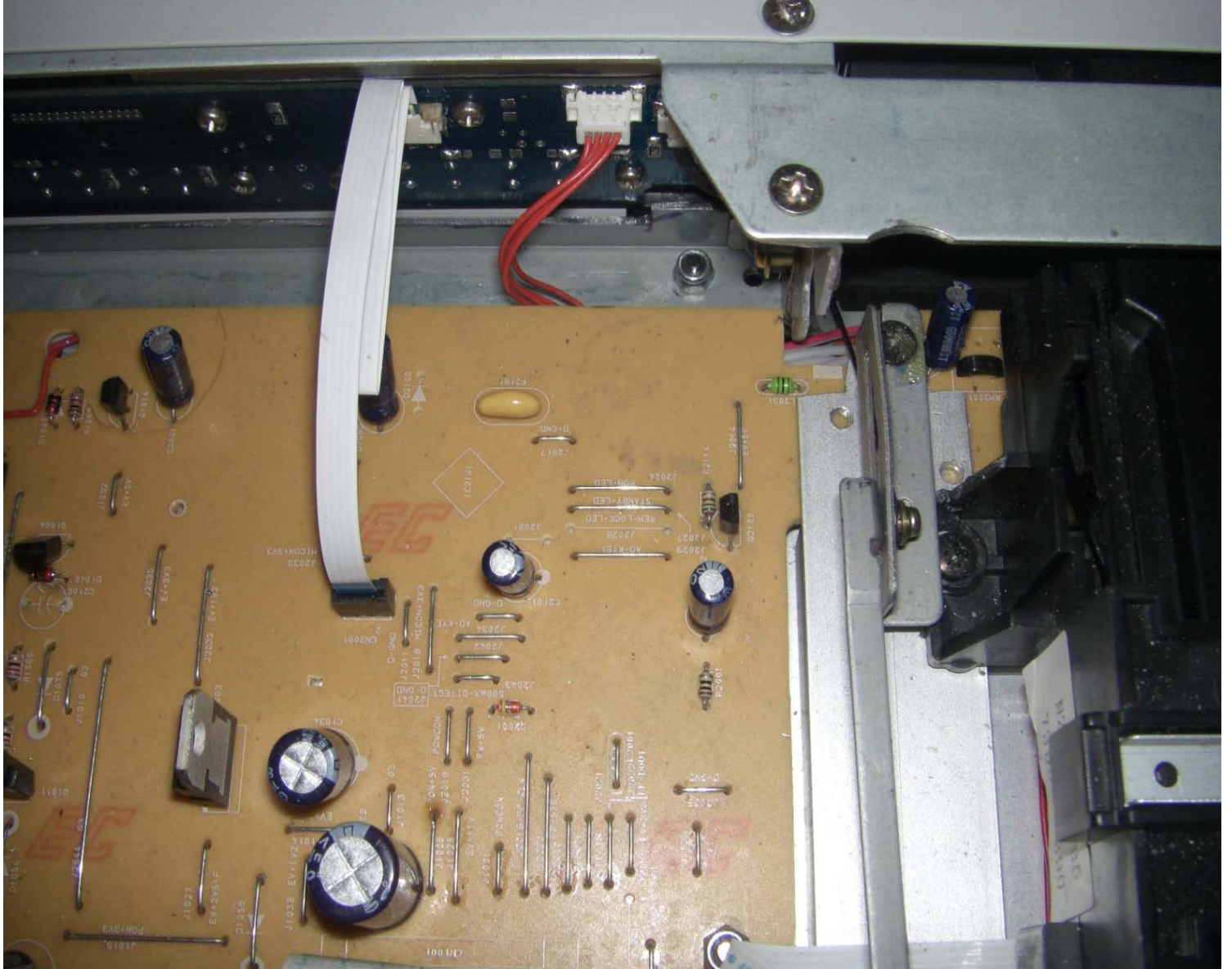
Auf dem Bild ist das Flexiband bei ausgefahrenem Slider zu sehen. Hinter dem Laufwerk erkennt man die Adapterplatine mit dem Bandkabel links, welches unter der Alu Wanne geführt wird. Andernfalls würde das Bandkabel das Flexiband vom Laser stören. Man erkennt auch gut die Makrolon Scheibe, durch die das Flexiband geführt wird. Dadurch werden Zugkräfte während des Öffnens/Schließens des Sliders von der Flexiband Buchse genommen. Gut zu erkennen ist auch die Luftpumpe links vom Laufwerk, die für das langsame Öffnen der Toblerone zuständig ist.



Teilansicht der Rückwand. Man sieht die 5.1 Anschlüsse und Scartbuchse, sowie einen Teil der restlichen analogen Video und Audioanschlüsse. Die Rückwand ist den originalen CD/Tape Rückwänden nachempfunden. Die Seitenwände passen zu 100 %. Auch die kleinen Umkantungen, die die Rückklappe im ausgeklappten Zustand in der waagerechten halten sind vorhanden.



Blick von hinten auf die Fronttastenplatine. Man sieht das 4polige Flexikabel, was die Tasten mit dem originalen Denon Mainboard verbindet. Rechts daneben eine 4polige Minibuchse. Dort wird das Signal für die Power on LED sowie die Tasten << >> abgegriffen.



Vorderansicht des VD5 mit ausgeklappter Toblerone.



Vorderansicht VD5 mit eingeklappter Toblerone.



Teilansicht der VD5 Front mit ausgeklappter Toblerone. Von links gesehen die ersten 6 Tasten sind auf der originalen Denon Front nicht enthalten und werden durch den Fernbedienumsetzer generiert. Der Grund ist, dass auf der RC1 zu wenig Tasten zur Verfügung stehen. Das Display ist deutlich zu erkennen.



Links im Display (in Höhe der Taste „mode“ befindet sich die Power off LED. Diese leuchtet, wenn der Player sich in Standby befindet.

Rechts im Display (in Höhe der Taste „dimmer“) befindet sich eine Flächen LED. Die hinterleuchtet den Schriftzug „hdmı“, wenn der hdmı Ausgang aktiviert ist.



Schublade VD5 offen im eingeschalteten Zustand. Display ist auch hier in Funktion.



Blick von oben in das geöffnete Gerät. Sämtliche Verkabelung ist durchgeführt. Damit sieht der VD5 nicht nur außen gut aus, sondern ist auch innen ein sehr aufgeräumter Umbau. Links oben ist der Fernbedienumsetzer zu sehen.



Blick von hinten ins geöffnete Gerät. Die Rückwand mit allen Anschlüssen ist gut zu sehen.



Teilansicht der Rückwand mit den digitalen Video und Audio Anschlüssen, sowie der Master Remote Buchse



Rückansicht VD5 mit geschlossener Rückklappe.



Rückansicht des VD5 mit offener Rückklappe. Man sieht deutlich, dass sich die Klappe in der Waagerechten befindet.



Front des originalen Denon DVD 1940

